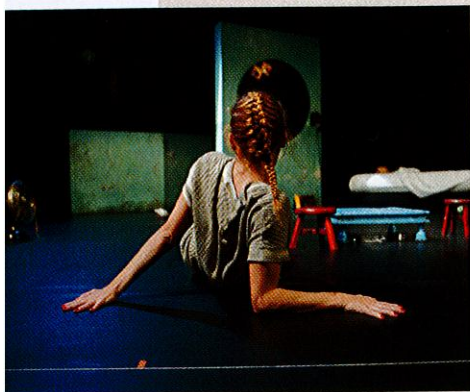


## THÉÂTRE

**Anna Nozière**  
*Les Fidèles*



Is sont tous là. Les unijambistes, les empaillés, les hystériques, les libidineux... toute la famille d'Annie Rozier est convoquée pour un règlement de compte ténébreux. Un conte entre cauchemar et réalité, emmené par une troupe tonitruante. On se promène rêveur éveillé dans l'univers grimaçant d'Anna Nozière (l'auteur) comme dans un tableau de Goya, vu par des maîtres flamands : sombre, terreux, mais carnavalesque. Toutes les terreurs de l'enfance y passent, en jouant sur un effet décalé propice aux éclats de rire. À la limite du grotesque, hérité du Moyen-Âge. Car c'est bien d'héritage qu'il s'agit : les fantômes, fussent-ils grotesques, se rappellent à toutes les générations... Annie (Rozier) est le personnage central des *Fidèles*, première pièce d'Anna (Nozière) publiée en 2009 aux Solitaires intempestifs et montée pour la première fois au Théâtre national de Bordeaux, coproduite par l'OARA, les CDN de Sartrouville et de Reims. ●

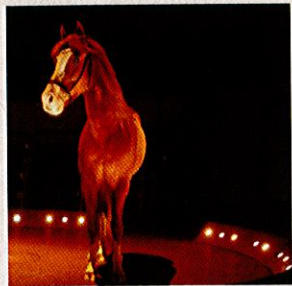
EMMANUELLE DEBUR

## CIRQUE

**Baro d'Evel**  
*Cirk*

*Le sort du dedans*

On aime le nouveau cirque, ou le cirque contemporain, suivant les dénominations du moment, pour ce qu'il recèle d'énergie et de créativité dans le croisement des disciplines artistiques. Avec une réelle économie de moyens, sans artifice superflu, le Baro d'Evel Cirk parvient à nous tenir en haleine pendant plus d'une heure. Sur la piste de son chapiteau, deux hommes, une femme et un cheval. Une histoire d'amour se noue, devant nos yeux, un jeu amoureux dont le cheval n'est jamais exclu. L'humour traverse ce spectacle à tout moment. Accessible à tous, à partir de 7 ans, il transporte chaque spectateur-complice dans une jolie aventure, simple, sans musique tonitruante, juste le son de la contrebasse et la respiration saccadée du cheval et des interprètes. On retiendra notamment une superbe scène, à la fin du spectacle, où l'homme



devenu cheval tourne à n'en plus finir sur cette piste, au bord de l'épuisement. Superbe... Un beau spectacle à proposer en séances familiales. ●

CYRILLE PLANSON

barodevel.blogspot.com

## CHANSON

**Nicolas Comment**

Nicolas Comment est d'abord un homme d'image. Photographe pour l'agence Vu, il s'essaye en 2005 à l'écriture alors qu'il est coincé dans un aéroport berlinois. Après avoir enregistré quelques chansons en



2008, il enregistre son premier album avec l'aide de Marc Collin (Nouvelle Vague), qui produit cet opus et y joue du clavier. *Nous étions Dieu* révèle un dandy à la voix posée et sensuelle, entre parlé et chanté, amoureux des mots, navigant dans les univers de Serge Gainsbourg ou Daniel Darc. Les atmosphères sont crépusculaires et mélancoliques, dépassant le cadre de la chanson française pour s'évader vers des univers new-wave et pop. L'orchestration est sobre et les arrangements élégants. Nicolas Comment s'est timidement frotté à la scène, récemment aux Trois Baudets, à Paris. Sur scène, il est accompagné de Xavier Waechter (basse), Bruno Ralle (programmations/clavier), Milo McMullen (chœur) et Matthieu Devos (batterie). Ces premiers concerts ont été produits par le label de Marc Collin, Kwaidan. ● NICOLAS DAMBRE

www.nicolascomment.fr

## THÉÂTRE

**Cie La Bao Acou**  
*Mademoiselle au bord du loup*

Le projet porté par la Compagnie La Bao Acou de Bruno Schwartz et Cécile Mangin est étonnant. À l'origine de cette demoiselle «au bord du loup» se trouve une commande passée par la Fédération des œuvres laïques des Côtes-d'Armor, qui a permis à Bruno Schwartz de remonter à la source la plus ancienne des histoires de petit chaperon rouge, bien avant que Grimm et Perrault ne s'y intéressent. De ces chaperons rouges des origines, il a su extirper toute l'ambivalence sexuelle, le rapport trouble au désir, pour le porter sur scène, avec autant de force que de finesse. Bruno Schwartz est juste dans la version la plus légère de ce triptyque, *Mademoiselle au bord du loup, le jour*, qu'il nous a été donné de voir dans le cadre d'une



résidence mission pilotée par l'ADDA du Lot. Sur un même texte deux autres spectacles ont été créés : une version donnée en extérieur, dans les bois, de nuit (*Mademoiselle au bord du loup, la nuit*) et une autre conçue pour le plateau (*Mademoiselle au bord du loup, face cachée*). La compagnie s'attache autant que possible à jouer les trois spectacles pour chaque accueil. ● C.P.

À partir de 9 ans.

www.baoacou.com